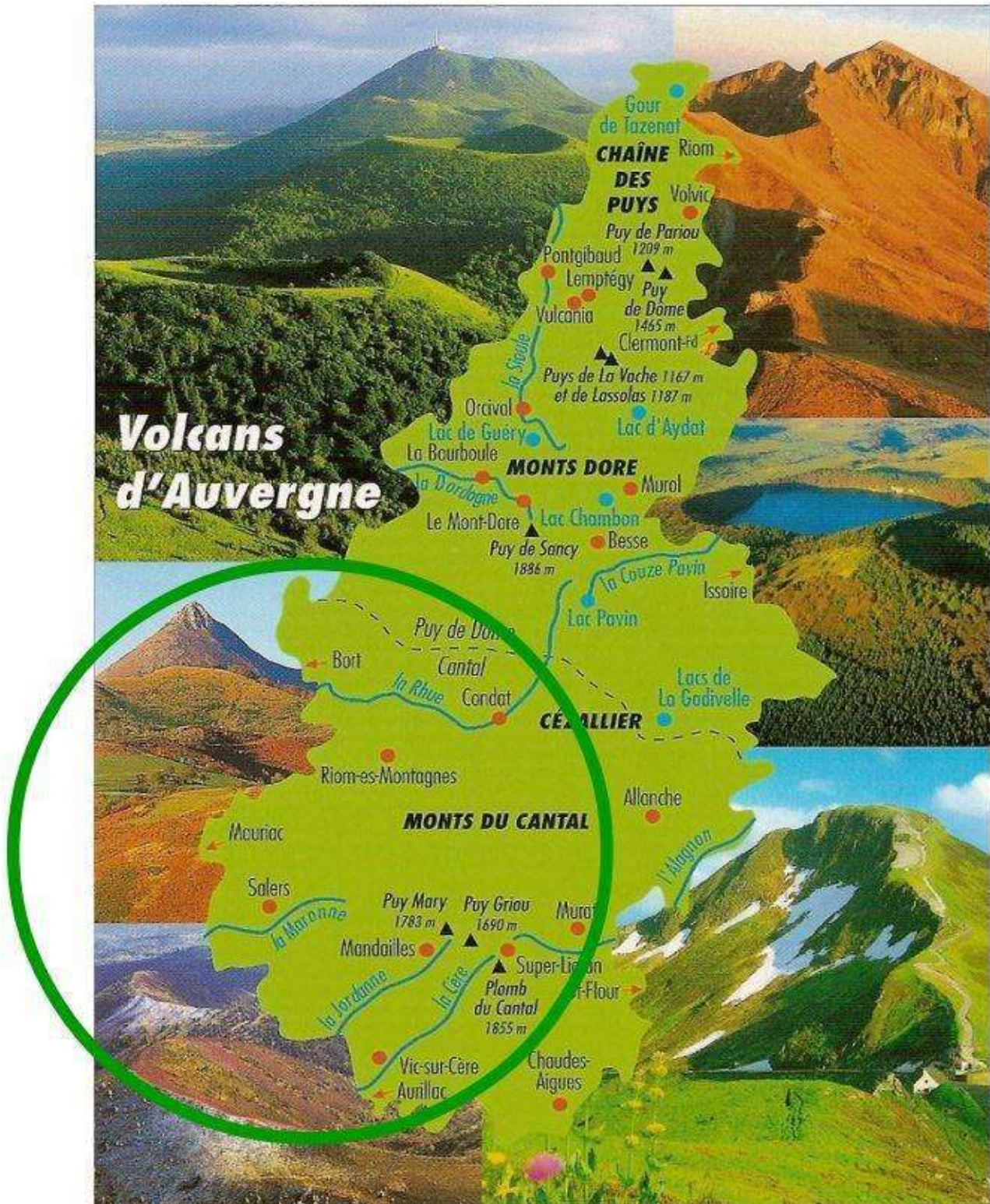


Expédition dans le Massif Central

Haute Corrèze et Haut Cantal

22-26 mai 2023



Cette expédition vous est proposée par deux guides locaux expérimentés, Alain REYNAUD et Alain MENARD, qui ont gravi de nombreux sommets de cette chaîne de montagne : Puy Mary (1783m), Plomb du Cantal (1855m), Puy de Peyre Arse (1806m), Puy de Chavaroche (1739m), Puy Griou (1690m).

1. Camp de base

Lundi 22 mai après-midi : accueil des participants en milieu d'après-midi

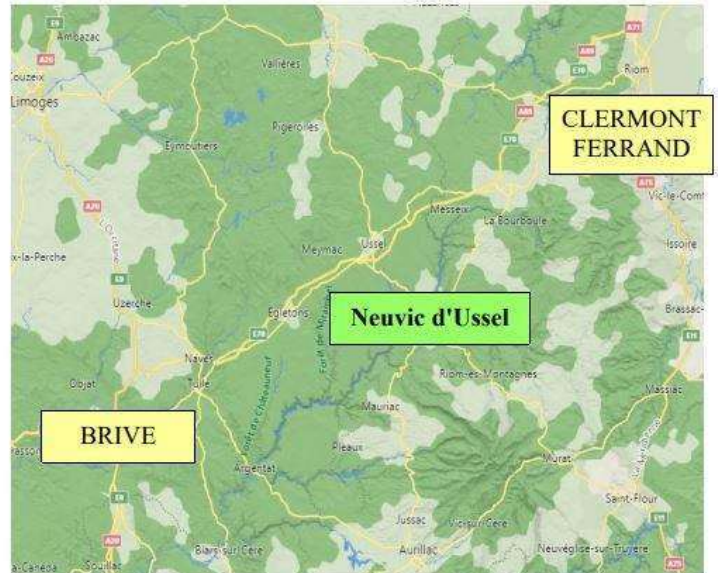
Le camp de base est situé à **Neuville d'Ussel** (698m) dans le département de la Corrèze, entre Brive-la-Gaillarde et Clermont-Ferrand.

Le refuge s'appelle l'**Hôtel du lac**

Adresse : plage Neuville
19160 Neuville

Tél : 05 55 95 81 43

Coordonnées GPS :
45°23'06.0"N 2°16'50.9"E
45.385000, 2.280800



Les équipements proposés aux expéditions sont les suivants :



Parking privé gratuit



Wifi gratuite



Terrasse



Bar



PMR



Plateau d'accueil



Insonorisation



Chambres avec vue



Accueil chaleureux

Au mois de mai, les équipements spéciaux (chaînes, pelle, duvet, ...) ne sont pas nécessaires et aucune attaque d'ours ou de loup n'a été signalée récemment.

Quelques images du refuge, sur les berges du lac du Triouzoune :



2. Les expéditions

Mardi 23 mai 2023 : Salers, Puy Mary

Départ de Neuvic vers 8h45 en direction de Salers. Entre Dordogne et Puy Mary, parmi les monts, les vallées, les lacs, les rivières, les hauts plateaux d'estives..., vous entrez dans le Pays de Salers.



A votre arrivée, **visite guidée de Salers** : véritable joyaux architectural classé parmi les plus beaux villages de France. Maisons à tourelles, beffroi, remparts, Salers vous transporte successivement au Moyen Age puis à la Renaissance. La cité n'a pas échappé aux invasions pendant la guerre de cent ans. C'est dans ce contexte que les « Sagrañlers » ont fortifié leur ville pour se protéger des anglais et des brigands. Ville marchande puis ville de nobles, la grandeur passée de Salers se traduit par son architecture reflet du XIVème au XVIIIème siècles datant principalement de l'époque du Baillage des Hautes Montagnes d'Auvergne.

Déjeuner à Salers

L'après-midi, départ à la découverte du site naturel des monts du Cantal. L'érosion des anciens glaciers a donné naissance à une vingtaine de vallées qui s'étirent autour de ses points culminants dont le **Puy Mary (1783m) grand site de France**.

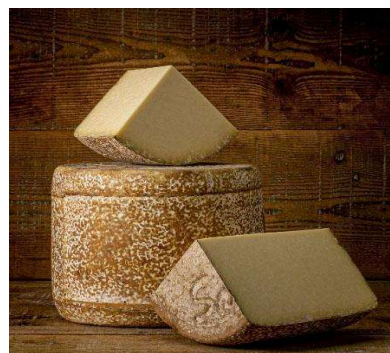


Les monts du Cantal constituent un extraordinaire territoire de paysages verdoyants, doté d'un bâti typique, souvent en pierre volcanique et à la toiture de lauzes, caractéristique de la région. L'ascension du Puy Mary, au départ du col du Pas de Peyrol, plus haut col routier du Massif Central, conduit à un panorama grandiose. Les monts du Cantal sont aussi le refuge d'une flore et d'une faune variées. Avec la présence d'espèces montagnardes comme le chamois, le mouflon et la marmotte.



Sur le trajet du Puy Mary, arrêt pour la visite guidée des **Burons de Salers** : maison du fromage, de la vache Salers et de la gentiane. Pays aux hivers rigoureux, l'agriculture du Cantal se caractérise par la transhumance en été des troupeaux vers les prairies d'altitude, les « estives ». Sur ces plateaux, l'homme a construit des burons pour assurer la fabrication du fromage Salers. Ce mode d'exploitation a donné naissance à la race Salers. Cette vache mythique est un des emblèmes des Monts du Cantal avec la grande gentiane. Dans l'un des burons, vous découvrirez l'histoire de la famille Labounoux qui a été la première famille à créer l'apéritif à base de gentiane en 1885.

Retour au camp de base vers 20h



Mercredi 24 mai 2023 : Bort-les-Orgues – Site de Val



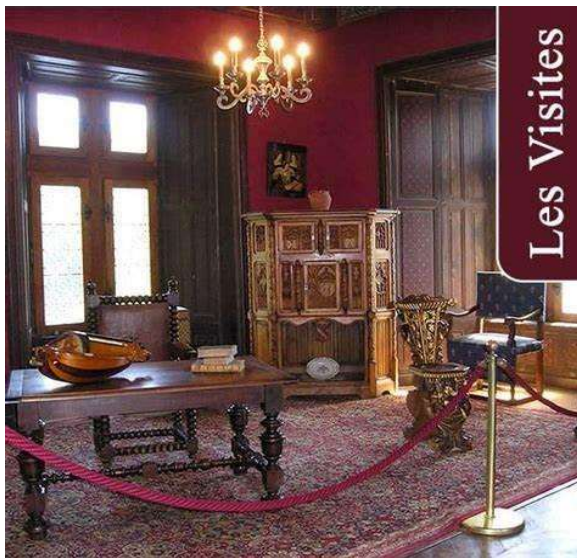
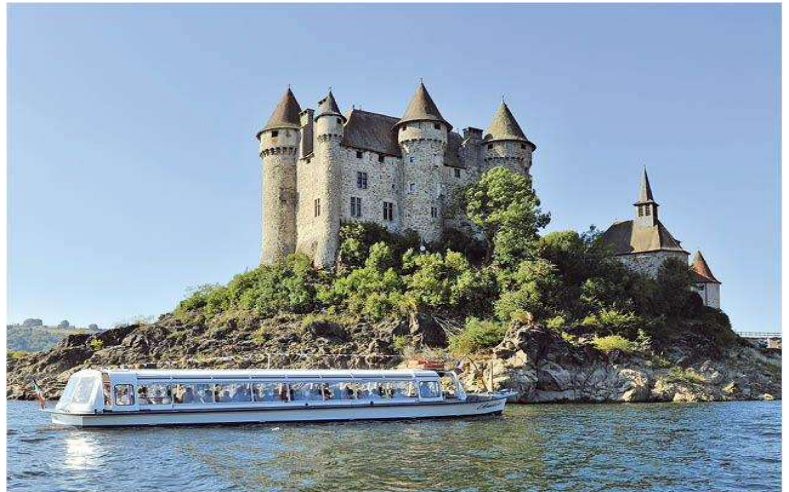
Départ du camp de base de Neuvic à 9h, en direction de Bort-les-Orgues. A votre arrivée, visite du **musée de la tannerie et du cuir**. Au cours de votre visite, vous découvrirez la transformation de la peau brute de l'animal en cuir fini, les machines, les appellations Cuir, les étapes successives de production et tout le savoir-faire du métier de tanneur. Une projection vidéo d'une durée de 20 minutes, consacrée à la fabrication du cuir, est proposée aux visiteurs.

Déjeuner à Bort-les Orgues

L'après-midi, **promenade en vedette panoramique**. L'histoire de la haute vallée de la Dordogne vous sera contée tout au long de cette magnifique croisière.

Vous remonterez les vallées et gorges de la « Rivière Espérance » en direction de la chapelle de Port-Dieu datant du XIIème siècle.

Au retour vous serez éblouis par la vue du prestigieux Château de VAL qui s'élance majestueusement au milieu des eaux du lac.



Le Château de VAL est une **forteresse insolite** édifée au XVème siècle, sur un éperon rocheux haut de 30 mètres, en surplomb de la Vallée de la Haute-Dordogne. Sauvé lors de la construction du Barrage de Bort les Orgues, puis cerné par les eaux de la Dordogne, le Château de VAL est devenu un édifice presque insulaire. Le Château de VAL offre une **visite exceptionnelle**, avec sa chapelle Saint Blaise, ses grandes salles avec ses meubles de style gothique, son escalier monumental menant jusqu'aux panoramas du Chemin de Ronde et dans la charpente des tours

Retour au camp de base vers 18h30

L'heure, pas trop tardive, permettra de réunir l'Assemblée Générale de notre association.

Jeudi 25 mai 2023 : Château d'Auzers et Gentiane Express

Départ de Neuvic vers 9h en direction du château d'Auzers.

A votre arrivée, visite de l'expo photos 1900 : vous y découvrirez la vie de la famille d'Auzers et du village au début du siècle dernier.

Sentinelle d'une histoire rude et belle, le château d'Auzers mérite le détour. Château construit entre 1364 et 1510, très caractéristique de l'architecture de Haute-Auvergne, il conserve intact aujourd'hui tous ses attributs de maison forte : tour, chemin de ronde, échauguettes.



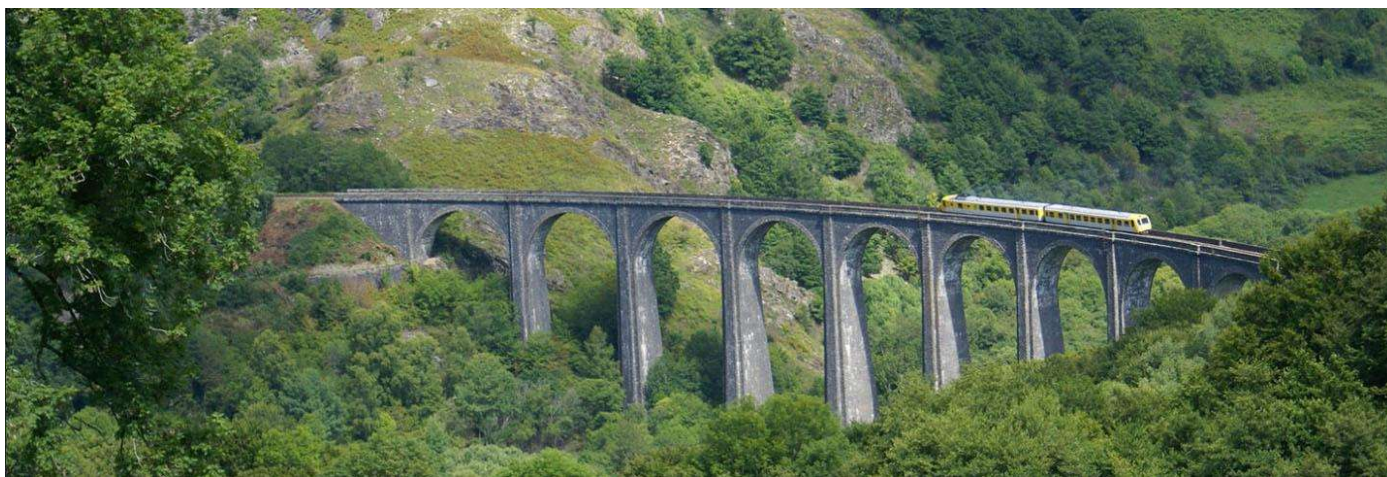
Habité par la même famille depuis 650 ans, vous serez accueillis dans une demeure vivante où vous pourrez visiter ses salons et son mobilier Régence, sa salle à manger voûtée et son mobilier auvergnat, ses cheminées monumentales, son oratoire avec ses peintures murales du XVI^{ème} siècle dédié à saint Jacques de Compostelle et classées M.H. Un intéressant mobilier Empire offert par Napoléon à Jean-Louis d'Auzers.

Déjeuner au château dans la salle des gardes



Après le repas, direction Riom-es-Montagne où vous monterez à bord du Gentiane Express® pour un voyage inoubliable au coeur du Pays Gentiane !

De Riom-ès-Montagnes à Lugarde, voyagez sur une des plus belles lignes de chemin de fer de montagne de France, aujourd'hui centenaire. Ce train aux charmes d'antan vous conduira jusqu'aux vastes étendues sauvages du plateau du Cézallier à 1061 mètres d'altitude, terre de prédilection de la grande gentiane jaune. Paysages d'estives, viaduc de Barajol, troupeaux de vaches Salers, gares d'autrefois, panoramas sur les massifs du Sancy et du Cantal sont au programme de cette balade ferroviaire.



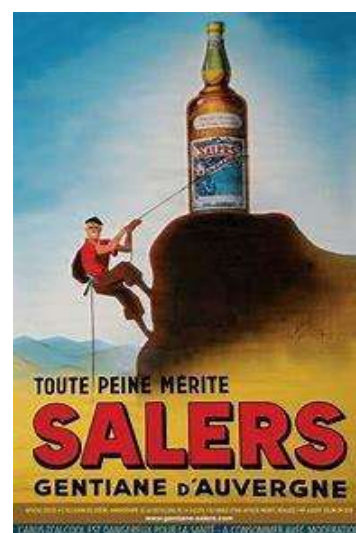
Retour au camp de base vers 19h – Fin de l'expédition

A noter que le refuge vous hébergera, évidemment, jusqu'au lendemain matin.

La gentiane



Qu'elles soient bleues (gentiane printanière), jaune (grande gentiane) ou rose-violacée (gentiane champêtre), qu'elles soient tapies dans l'herbe ou qu'elles élancent leurs hampes fleuries à plus d'un mètre au-dessus du sol, la gentiane qui compte 400 espèces fait partie de la parure florale de ces grandes étendues herbeuses que sont les planèzes. Le nom de gentiane proviendrait de Gentius, roi d'Illyrie (ouest de l'ex-Yougoslavie et Albanie) qui régna de -180 à -168, et qui aurait découvert le premier les vertus curatives des gentianes. En effet, la gentiane d'Europe est présente dans les montagnes depuis le Portugal jusqu'aux Carpates. La France est le principal producteur de gentiane jaune, l'arrachage se fait essentiellement en Auvergne.



La gentiane est la plante des records, elle vit de 10 à 50 ans, mesure 1 à 2 m de hauteur, compte 40 à 120 fleurs et 1000 à 10 000 graines par pied. Ses feuilles font de 20 à 40 cm de long et 10 à 15 cm de large. Elle vit entre 800 et 2 500 m d'altitude.

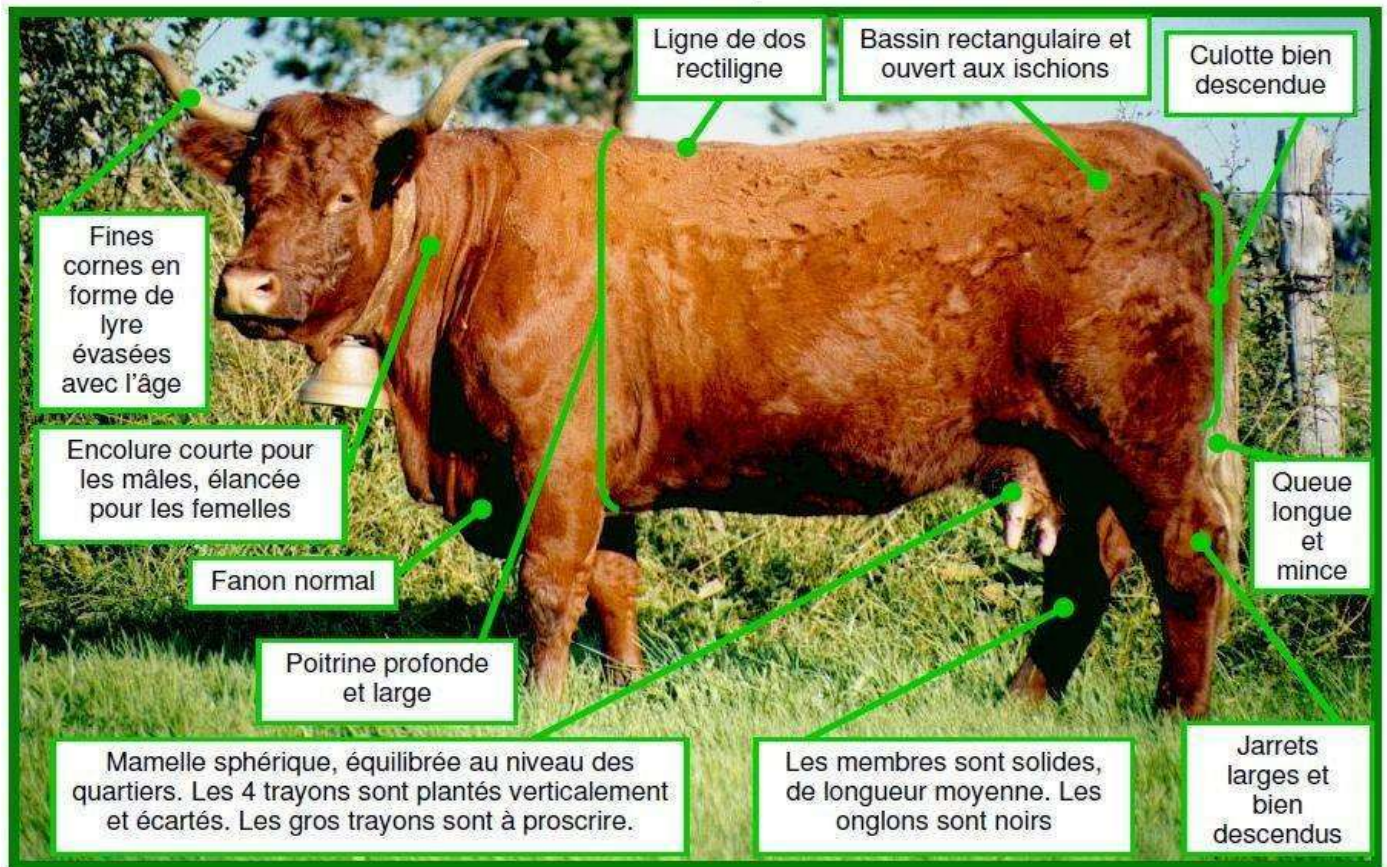
A ne pas confondre avec la gentiane vénéneuse qui se distingue par son système de feuilles alternées (opposées pour la gentiane), velues en dessous (glabres pour la gentiane) et qui, surtout, est hautement toxique.

Dès le mois de juin (à 800 mètres d'altitude) et jusqu'à la fin août sur les crêtes, vous remarquerez la grande gentiane avec ses nervures parallèles et sa longue tige dressée sur laquelle sont insérées en verticilles serrés, à la base des feuilles supérieures, une multitude de fleurs jaune d'or.

La gentiane possède un rhizome (tige souterraine) profondément enfoui dans le sol qui peut mesurer jusqu'à 1 m de long et peser jusqu'à 5 kg. C'est ce rhizome qui fait l'objet d'une récolte.

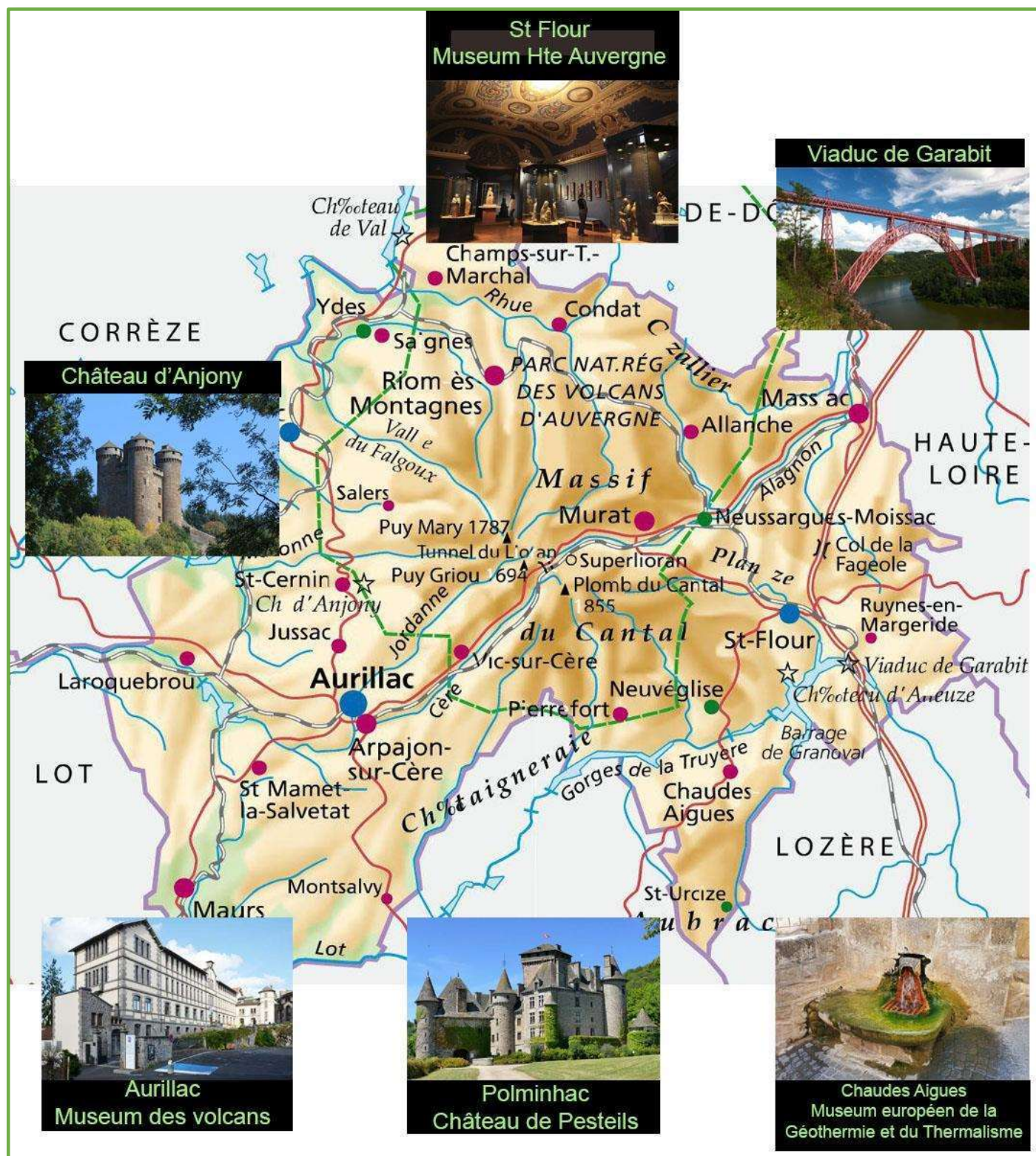
La vache Salers

Caractéristiques



La Salers est une vache à robe unie de couleur acajou, à l'exception de taches blanches au niveau du pis, au poil long et frisé. Son mufler est clair et ses onglons sont noirs. Elle possède une très belle paire de cornes longues, en forme de lyre, couleur vieil ivoire et aux extrémités plus foncées. C'est une montagnarde robuste : elle est de bonne taille (1,40 m au garrot), avec une poitrine large et des membres forts qui en font une bonne marcheuse sur tout type de terrain difficile (terrain caillouteux ou humide). Elle pèse en moyenne 750 kg à l'âge adulte. Sa morphologie en fait une vache très bien adaptée aux climats rudes et aux sols pauvres. Ses qualités lui valent d'être appréciée pour la qualité de son lait, pour sa rusticité, sa longévité, sa fertilité et pour ses excellentes aptitudes au vêlage. Bonne nourrice, elle est capable d'allaiter deux veaux à la fois.

Autres idées d'expéditions dans le Cantal



Au plaisir de se retrouver lors de ce voyage

puis d'en lire le compte rendu sur le prochain bulletin